

褐色或黑色，端部红褐色；前足胫、跗节黑褐色，中、后足胫、跗节红黄色。翅前半部褐色，后半部透明。

共检查 14 号标本：

四川(峨眉山, 1955.VI.3, 1 个；峨眉山报国寺, 550-750m, 1957.VII.5, 9 个；峨眉山清音阁, 800-1000m, 1957.VI.11-12, 2 个)、贵州(1990.V.13, 1 个)、云南(西双版纳勐混, 1200-1400m, 1958.VI.17, 1 个)。

分布 四川、贵州、云南。

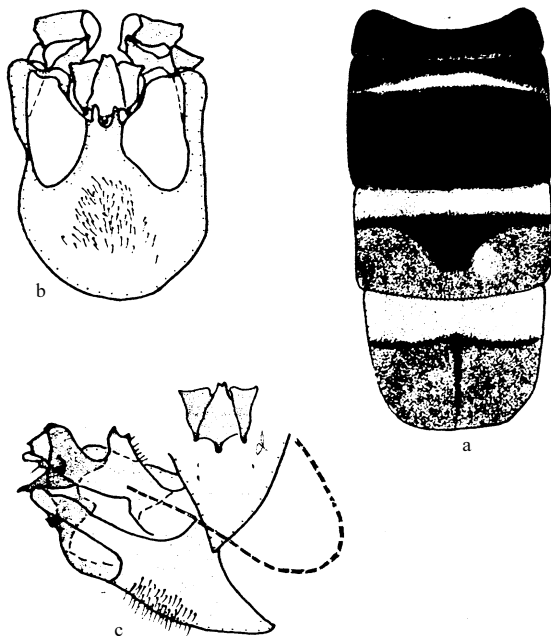


图 339 锈色迷蚜蝇 *Milesia ferruginosa* Brunetti

a. 腹部 (背面观) (abdomen in dorsal view) b. 生殖腹板 (腹面观) (hypandrium in ventral view) c. 生殖腹板 (侧面观) (hypandrium in lateral view) d. 阴茎 (aedeagus)

(460) 非凡迷蚜蝇 *Milesia insignis* Hippa, 1990 (图 340, 图版 VI: 16)

Milesia insignis Hippa, 1990: 122; Cheng, 2003: 275.

体长 15mm。

头顶红黄色，被白色直立长毛，单眼三角前方覆黄粉被；额和颜黄色，覆同色粉被；颊红黄色，前方具明显黑纵条，从复眼下方至口缘；后头覆黄粉被。触角红黄色；芒较短，黄色。中胸背板黑色，肩胛、盾沟后两侧及翅后胛红褐色，背板具 1 对黄色粉被亚中条至盾沟后；小盾片红褐色，两侧角黑褐色；侧板黑色，中侧片后部具红褐色纵条；背板毛淡褐色，短。腹部基部 2 节黑色，第 2 节基半部具 1 对小的三角形亮黄侧斑，端

部具 1 对稍大的三角形暗红色侧斑；第 3 节基半部黑色，具 1 对暗红色三角形横斑，该斑较第 2 节大，两斑内端不相连，端半部暗红褐色，中央具黑纵条，不达后缘，后缘黑色极狭；第 4 节暗红褐色，具黑中条，基部 1/3 处具狭的黑色横带；第 3、4 节黑带后具光泽。足基部 2 节黑至黑褐色；前足腿节红褐色，基部外侧变暗；中、后足褐色，前足跗节背面色暗。翅前半部褐色。

检查 2 号标本：

浙江(龙泉，600m，1963.IV.27，1 个)、云南(西双版纳，850m，1957.VI.11，1 个)。

分布 浙江、福建(模式产地)、云南。



图 340 非凡迷蚜蝇 *Milesia insignis* Hippa
腹部 (背面观) (abdomen in dorsal view)

(461) 马氏迷蚜蝇 *Milesia maai* Hippa, 1990 (图 341, 图版 VI: 17)

Milesia maai Hippa, 1990: 109; Cheng, 2003: 275.

体长 22-29mm。

头顶红褐色，毛黄白色，直立，单眼三角前覆黄色粉被；额和颜黄色至红黄色，覆黄色粉被，额毛黄白色，颜裸；颊前方有时具不明显的暗狭条，自复眼角至口缘。触角及芒红褐色。中胸背板红褐色，中部具大的近三角形黑斑，两底角黑色向后延伸至小盾片两侧角，背板毛同色，中等长；小盾片红褐色；侧板红褐色，具不明显的暗带。腹部黑色，第 2 节近前缘具稍弯曲的红黄色横带，基部具大的近三角形透明黄侧斑；毛基部 2 节毛淡色，第 2 节后缘及其后各节黑色，腹部两侧缘毛淡褐色，长。足基部 2 节黑褐色，内侧较外侧色深；前、中足腿节红褐色，腹面基部黑色，后足腿节黑褐色，腹面黑色，端部红褐色；各足胫、跗节暗红褐色，后足胫节、前足及后足跗节色稍暗；足毛黄褐色至淡褐色，中、后足毛长，胫节被长瘦毛。翅前半部褐色。